

《大森赤十字病院 外来診療担当医一覧》

※午前受付時間 8:30~11:00 (整形外科 8:30~10:00・乳腺外科 月・金 8:30~10:00)

- ・予約のない方で当日診療をご希望の方は、上記時間帯にお越しください。但しお待ちいただくことがあります。
- ・午後の診療は循環器内科(初診)・眼科・耳鼻咽喉科を除き予約制です。
- ・医師の都合により担当医師が変更になることがあります。
- ・休診日 土・日・祝・年末年始(12/29~1/3)

2018/10/1

診療科	曜日	月		火		水		木		金		備考
		午前	午後	午前	午後	午前	午後	午前	午後	午前	午後	
神経内科		前田	鈴木	山田	中瀬	柴田	山口	山之内 川上	山之内 伊藤	郭		
腎高血圧内科		谷口	渋谷	廣田		渋谷 谷口		廣田		薬師川		
血液内科		新患受入一時休止中										
糖尿病内分泌内科		船曳		小林		北里	高山	北里		船曳		完全予約制
膠原病リウマチ内科									井上	山田		完全予約制
循環器内科	初診	持田	宮崎	持田	持田	安部	安部	神原	遠藤	宮崎	長谷川	初診受付 8:30~16:00
	再診	遠藤	遠藤 福井	神原	持田 安部	市川	宮崎 長谷川	島田		持田	神原	
心臓血管外科					田鎖 渡邊							
呼吸器内科		太田(智)		太田(智)		太田(宏)	本間	金井	金井	成澤		完全予約制 水 午後 第3週のみ
呼吸器外科		池田 飯田			池田				池田	飯田		
消化器内科		井田 千葉 中岡 立川		後藤 高野 有本 須藤 折原	福井	諸橋 千葉 河野 阿南	新倉 折原	後藤 桑原 新倉 福井/ 担当医	中岡 須藤 立川 太原	諸橋 井田 高野 河野	桑原 有本 阿南	
泌尿器科		大塚		浅野	浅野	浅野		大塚	大塚			
外科		渡辺 森園		中山 担当医		森園 寺井 安城		渡辺 担当医		渡辺 寺井 西田		
	乳腺外来 ストーマ外来	鈴木	鈴木				中山		中山 担当医	鈴木	鈴木	月金 午前受付 8:30~10:00
整形外科		井形 斎藤		大日方 穴倉		大日方 葛原		井形 穴倉		葛原 斎藤		
脳神経外科		荒川		磯島	館	担当医		磯島	荒川	松本	佐野	
脳神経外科	脊髄空洞症外来			磯島								
ペインクリニック								市川				
皮膚科		日比野 大野	日比野 大野	乙竹 担当医	日比野 大野	日比野 大野	日比野 大野	大野	日比野 大野	日比野 大野	日比野 大野	火 午前 第1・3・5週 大野 火 午前 第2・4週 日比野
眼科		秋山 後藤田		秋山 後藤田	北原	秋山 後藤田		秋山 後藤田	担当医	秋山 後藤田		火木 午後受付 13:30~16:00
耳鼻咽喉科		中島 関根		中島		中島 永井		中島		中島	担当医	金 午後受付 13:30~15:30 金 午後 第1・3・5週 鈴木 金 午後 第2・4週 木村
	補聴器外来				担当医				担当医			木 第2・4週
産婦人科	初診	田岡		清木		斎藤	北村	清木	斎藤	間崎	清木	月 9:00~9:30 間崎・清木 10:00~9:30 佐久間
	婦人科再診	担当医		田岡		斎藤	北村	清木	斎藤	間崎	田岡 新津	金 9:00~9:30 田岡 9:30~新津
	妊婦健診	長崎	田岡	武井	田岡	間崎	佐久間	佐久間	斎藤	担当医	清木	金 午前 第1・2週 間崎 金 午前 第3・4・5週 斎藤 月 第1週除く
小児科		大沼 江口		米沢 担当医		古川 担当医		鈴木 江口	鈴木	大沼 古川		
	予防接種											予約制
	乳児健診											予約制
	1ヶ月健診											予約制
緩和ケア外来												

大森日赤 だより 2018 10月号

Contents

- 特集① 『急性腹症 ~ 緊急手術が必要なお腹の病気について~』
第二外科部長 渡邊 俊之
- 特集② 『その脈の乱れ、気になりませんか?』
循環器内科副部長 神原 かおり
- 特集③ 『認知症について理解を深めよう!』
認知症看護認定看護師 土井 映一子



外科スタッフ一同



大森赤十字病院 〒143-8527 東京都大田区中央 4-30-1 TEL 03-3775-3111 fax 03-3776-0004

No.64 2018年10月10日発行

「急性腹症」 ～緊急手術が必要なお腹の病気について～

第二外科部長 渡邊 俊之

〈はじめに〉

私たち外科では、胃がんや大腸がん、胆石やヘルニア（いわゆる脱腸）、乳がんなど幅広い領域の疾患を取り扱っていますが、特にがんの診療（手術、化学療法、緩和ケア）と救急医療を2本柱としています。救急医療の分野では、急性虫垂炎、消化管穿孔、腸閉塞などの緊急手術を行っており、救急外来を受診された急性腹症の患者さんの診療に、365日24時間体制で対応しています。



第二外科部長 渡邊 俊之

日本外科学会認定医・専門医・指導医、
日本消化器外科学会専門医、消化器がん
外科治療認定医
日本プライマリ・ケア連合学会認定医・指導医、
障害者福祉法指定医（直腸機能障害）

〈急性腹症とは〉

急な強い腹痛で発症し、緊急手術を含む迅速な治療が必要となる腹部疾患の総称です。消化器の病気だけではなく、尿管結石や卵巣捻転など泌尿器科や婦人科領域の疾患も含まれます。

〈急性虫垂炎について〉

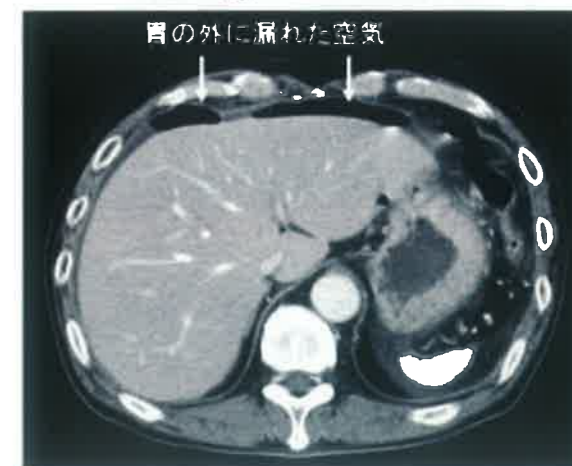
当科では年間120～130件ほどの緊急手術を行っていますが、もっとも多い手術が急性虫垂炎で、全体の約半数を占めています。いわゆる“盲腸”と呼ばれている病気で、右の下腹部が痛くなることは広く知られています。しかし、最初から右下腹部が痛くなることはまれで、胃のあたりやお臍の周りの腹痛から始まることが多く、通常は吐き気や食欲不振を伴います。CT検査でほぼ100%診断がつき、痛みの程度や血液検査の結果などを総合的に判断して手術をするかどうかを決めます。炎症が軽度の場合は手術ではなく薬で治療することもあります。手術は開腹手術と腹腔鏡下手術の2つの方法がありますが、炎症の程度と患者さんの体型などを考慮して、どちらの方法で行うかを決めています。炎症が特にひどい場合には、下腹部の正中で大きく開腹しなければならないこともありますので、右下腹部に徐々に強くなる痛みを感じたら早めに受診して下さい。

〈防ぐことが可能な緊急手術について〉

1. 上部消化管穿孔

胃や十二指腸に穴が開く上部消化管穿孔は、胃潰瘍や十二指腸潰瘍が原因であることが多く、穴が開いた瞬間から激しい腹痛が発生し、通常患者さんは救急車で来院されます。しかし救急車を呼ぶ数週間前もしくは数か月前から、上腹部の痛みを自覚されていることがほとんどで、早めに医療機関を受診して胃カメラの検査を受けていれば、手術を受けることなく薬で治すことができたはずですが、手術ではお腹の中の脂肪を使って穴が開いたところをふさぎ、お腹の中全体を洗浄する腹膜炎手術を行います。炎症の程度によっては、手術をしないで薬で治療する場合があります。

〈胃潰瘍による胃穿孔〉



2. 大腸閉塞、大腸穿孔

大腸癌が大きくなって、大腸の中が詰ってしまった場合も緊急手術が必要です。便やガスがたまってお腹が張って苦しくなっているので、このような場合まずは一時的な人工肛門を造る手術を行います。癌で閉塞している部分から離れた口側の大腸を、お腹の外に人工肛門として出して便とガスを排出できるようにします。お腹の張りが改善し食事を食べられるようになったら詳しい検査を行い、癌を切除する手術をあらためて行います。その2回目の手術の際に1回目の緊急手術で造った人工肛門を閉じることもありますが、癌の手術が終わって2～3ヵ月してから人工肛門をなくす手術を行うこともあります。つまり、大腸癌で腸閉塞が起こった場合、3回も全身麻酔の手術を行わなければならないことがあり、患者さんの体にとって大変負担が大きくなってしまいます。癌ではなく、ただの便秘でも大腸閉塞が起こる場合もあり、この場合もやはり緊急で人工肛門を造る手術を行います。病院に行くのが遅れて、拡張した大腸が破裂して穴が開いてしまうこともあり、その場合は便が大腸の外側に漏れてお腹の中に広がるわけですから、命にかかわる大変危険な腹膜炎を起こします。大腸穿孔や大腸閉塞が何の前触れもなく突然起きることはほとんどなく、それ以前から「便がだんだん細くなる。」、「最近よくガスがたまってお腹が張る。」、「便秘がちで下腹部がシクシク痛い。」などの症状が認められます。上部消化管穿孔と同様、早めに病院に行って検査を受けることで緊急手術を防ぐことができます。

〈大腸癌による腸閉塞〉



外来日程表

平成30年10月現在

	月	火	水	木	金
午前	渡邊 森園 鈴木 (乳)	中山 担当医	森園 寺井 安城	渡邊 担当医	渡邊 寺井 西田 鈴木 (乳)
午後	鈴木 (乳)		中山 (乳)		鈴木 (乳)

※診療日等が変更になる場合があります。
事前にお問い合わせください。

「その脈の乱れ、気になりませんか？」

循環器内科副部長 神原 かおり

夜寝ようとして脈が抜けているのに気づいたことはありませんか？走ってもいないのに、突然脈がドキドキして苦しくなったことはありませんか？自宅で血圧を測っていたら、『エラー』が出て測れなかったことはありませんか？急に目の前が真っ暗になって気を失ったことはありませんか？そんな時、『不整脈』が出ているかもしれません。

不整脈とは

心臓は、1日約10万回収縮と拡張を繰り返して、全身に血液を巡らせるポンプの役割を果たしています。このリズムに乱れが生じたり、正常の収縮回数（1分間に50～100回）より理由なく外れたのが『不整脈』です。

心臓に特別な病気がなくても『不整脈』は起こります。冒頭の『脈が抜ける・跳ぶ』というタイプの不整脈『期外収縮』は気づかなくともほぼ誰でも1日数～数百回程度起こっています。心臓に病気がなければこのような不整脈は治療不要です。寝不足やストレス、飲酒などで起こります。日中は起こっていても気づきにくいですが、夜布団に入って静かになると気づきやすくなるのです。

治療が必要な不整脈

心臓に病気がなければ『期外収縮』が1日数千～数万回出ているとしても治療の必要性は低いですが、心臓の周りの血管『冠動脈』が狭くなっていたり、心筋・弁などの心臓の構造に異常があるために不整脈が出ている場合、その不整脈の原因となる病気を治療する必要があります。

今まで規則正しく打っていた脈が、突然バラバラに打つようになる『心房細動』という不整脈は、それ自体も治療が必要ですが、危険な合併症『脳梗塞』を起こしやすいため、脳梗塞予防も必要となります。

心房細動は突然起こって、数秒から数十秒で収まることもありますが、そのような『発作』を繰り返しているうちに持続時間が長く、頻度も増えてきます。短いうちは脳梗塞の危険性は低いのですが、30分以上続く『発作』は脳梗塞の危険性があります。

風呂上がりや立ち上がった瞬間に起こる立ちくらみや、じっと立ったまま数分何もしないでいた時にだんだん気分が悪くなって気を失ってしまうのは、不整脈ではなく、多くの場合、自律神経の調整がうまくいかないことが原因ですが、いきなり普通の状態から失神したり、突然ドキドキしてから気を失ってしまったとしたら、それは不整脈が原因かもしれません。脈が急に速くなる不整脈や逆に遅くなるタイプの不整脈もあります。どちらも適切な治療が必要です。

外来日程表

平成30年10月現在

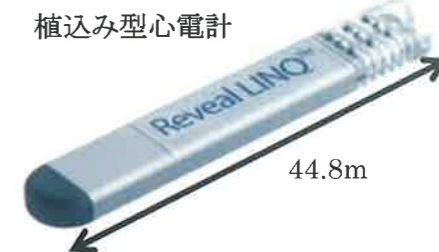
	月	火	水	木	金
午前	持田 遠藤	持田 福井 神原	安部 市川	神原 島田	宮崎 持田
午後	宮崎 遠藤 福井	持田 安部	安部 宮崎 長谷川	遠藤	長谷川 神原

※診療日等が変更になる場合があります。事前にお問い合わせください。

不整脈の診断

健康診断などの心電図検査でたまたまみつかることがあります。『脈が抜ける・ドキドキする』といった自覚症状があっても心電図では見つからない場合がとて多いです。治療が必要な不整脈かどうかは、まず血液検査やレントゲン、心臓超音波検査（心臓エコー）などで心臓に原因となる病気がないかどうか調べます。また1回的心電図では10秒程度しか記録されていませんから、より長く心電図を記録するため、『ホルター心電図』という24時間装着するタイプの小型心電計で24時間分の記録をします。それでも見つからない場合で、特に治療が必要な不整脈が疑わしい場合は、入院しての検査をお勧めすることがあります。

突然脈が速くなる不整脈や遅くなる不整脈の診断には、足の付け根の血管（静脈）から心臓に細い電気コードを挿入して、心筋の電気の流れを見る検査『心臓電気生理学的検査』を行います。1～1.5時間程度の検査で局所麻酔の検査です。それでも原因が不明の場合、マッチ棒3本ほどを束ねたような『植込み型心電計』を胸の皮下に植え込んで、調べることがあります。内蔵されたコンピュータが見つけた不整脈や、患者様の自覚症状のある時の心電図が病院に転送される仕組みになっています。3年もの電池寿命があり、ほとんどの不整脈はこれで見つけることができます。



不整脈の治療

治療不要な『期外収縮』でも、自覚症状が強く、日常生活に支障をきたしている場合は、不整脈を減らしたり、不整脈が出ていても気にならなくなるような薬を処方することがあります。

治療が必要な不整脈の場合、不整脈の種類によってさまざまな治療法があります。

遅いタイプの不整脈なら『ペースメーカー』という器械を植込むこともあります。早いタイプの不整脈には、自動で電気ショックを施してくれる小型の『ICD（埋込型除細動器）』という器械を植込む治療などがあります。ペースメーカーの中には、少し大きめのカプセル程度のサイズで、それを心臓の中（右心室）にひっかけるようにして作動させる『リードレスペースメーカー』という治療もあります。これらの検査や治療はすべて当院で受けることができ、いずれも保険が使えます。

リードレスペースメーカー



また、ある種の早いタイプの不整脈に対して『経皮的筋焼灼術（アブレーション）』という原因となる心筋を傷つけて不整脈を止める治療もありますが、こちらは、当院では行っておりませんので、適切な病院を紹介させていただきます。

『不整脈』が心配な方、この症状何だろう、と気になる症状をお持ちの方は是非当科外来を受診してみてください。

9月是世界アルツハイマー月間！

認知症について理解を深めよう！

認知症看護認定看護師 土井 映一子

1994年「国際アルツハイマー病協会」(ADI)は、世界保健機関(WHO)と共同で毎年9月21日を「世界アルツハイマーデー」と制定し、この日を中心にアルツハイマー病の啓蒙を実施しています。また、9月を「世界アルツハイマー月間」と定め、様々な取り組みを行っています。日本でも「認知症の人と家族の会」を中心に記念講演など様々なイベントが行われています。また、京都タワーや姫路城は、認知症の支援カラーであるオレンジ色にライトアップされます。関東では昨年は、神奈川県庁の県庁舎がライトアップされイベントが行われました。今年度は、「コスモクロック21」と「横浜市開港記念館」がライトアップされます。

さて、皆さまは認知症についてどのくらい知っていますか？また、どのようなイメージを持っているのでしょうか？近年では、テレビ等のメディアでもたくさん取り上げられているため、全く知らないという方は少ないと思います。「何も分からなくなってしまう病気」「徘徊や暴力などで迷惑をかける」「自分や家族がなったらどうしよう？」などとマイナスイメージは拭いきれない現状があります。しかし、認知症になったからといって、何も分からなくなるわけでもできなくなるわけでもありません。全ての人が、徘徊をしたり暴力を振るうわけでもありません。

では、認知症とはどのような病気なのでしょう？

認知症は「老化によるもの忘れ」とは違います。認知症は、何かの病気によって脳の神経細胞が壊れるために起こる症状や状態をいいます。そして認知症が進行すると、だんだんと理解する力や判断する力がなくなって、社会生活や日常生活に支障が出てくるようになります。

しかし、発症してからすぐに生活に支障をきたすわけではありません。物忘れから始まり、時間や場所の感覚が分からなくなっていくので、初期ではメモを活用したり、時計・カレンダーをフル活用して確認しながら生活することができます。出来なくなっていく部分を何らかの形で補いながら、趣味などを楽しんでいる人もたくさんいます。得意なことや身体で覚えたことは忘れにくいと言われています。編み物や自転車に乗るなどは長年の経験からからだに染み付いています。



また、自分や家族が認知症と他者に伝えることは抵抗があるかもしれません。しかし、他者に伝えることで助けられることもたくさんあります。例えば、近所で道に迷ってしまったときでも、近所の人やお巡りさんが声をかけてくれて、家に連れて行ってもらえるケースもあります。

では、認知症の人の徘徊や暴力はなぜ起こるのでしょうか？

認知症の人がどこかに行こうと歩き出します。しかし、どこに行くかを忘れてしまい、歩きまわってしまうことがあります。また、道に迷ってしまったら、自分がこの場所にいるのか不安になり歩き回ってしまうこともあります。意味もなく歩きまわっているわけではありません。

暴力も自分に危険がさし迫ったり、嫌なことがあった場合に言葉や他の回避方法が見つからずに出してしまうことがあります。例えば、トイレに行きたいけど、場所が分からない探していると、「なにやってるの」と無理やり止められたとします。トイレに行きたい一心で介護者を突き飛ばしてしまうことがあります。

認知症の人が何かをしようとしている時は無理やり辞めさせたりせず、「何か困ってますか？」「お手伝いすることはありますか？」などと優しく声をかけて出来ない部分をフォローしていくとよいと言われています。

認知症の人は記憶がなくなっても感情は残っています。認知症が進行して会話ができなくなっても優しく触れる、声をかける等の接し方で笑顔を導くことが出来ます。何もわからなくなった人ではありません。

9月のアルツハイマー月間を機会に認知症について考え、学んでみて下さい！そして、認知症の人が暮らしやすい街を作っていけたらと思います。



当院への交通のご案内

京浜東北線 「大森駅」(約8分)

西口より東急バス①～④番「大田文化の森」下車

東急池上線 「池上駅」(約10分)

東急バス「大森駅」行き「入新井第四小学校」下車

東急大井町線 「荏原町駅」(約10分)

東急バス「大森操車所」行き「大森日赤前」下車

車

首都高速 湾岸線 「大井南」出口下車(約18分)

首都高速1号羽田線「平和島」出口下車(約15分)

首都高速2号目黒線「戸越」出口下車(約16分)

駐車場のご案内

立体駐車場(107台) 身障者用駐車場(2台)

【料金】最初の30分無料 以降30分100円

入庫後24時間 最大1,000円

※患者・面会者に限る